



Herintroductie Kersenteelt



DE MAASHORST

Inleiding

De kersenteelt is historisch gezien onlosmakelijk verbonden met De Maashorst en de Peelrandbreuk. In het voorjaar genoten velen van de uitbundige bloesem en in Uden waren de kersenfeesten opgehangen aan de oogsttijd. Kerservisites, Peerke Verschiet en Veiling Uden zijn allemaal erfenissen van deze bloemrijke periode. De Maashorst vormde rond de Tweede Wereldoorlog zelfs één van de vier centra in Nederland wat betreft de kersenteelt. Maar die tijd ligt helaas al weer ver achter ons.

Door nieuwe teelttechnieken en marktkansen ligt de mogelijkheid open om van de kersenteelt weer een bloeiende bedrijfstak te maken in De Maashorst. Het verbaast mij dan ook niet dat ondernemers in deze regio zelf de krachten hebben gebundeld en de ambitie hebben uitgesproken om de kersenteelt weer die belangrijke plaats in te laten nemen van weleer. Het ambitieniveau is hoog: 50 hectare kersen in 2015.

Het slagen van dit project leidt ertoe dat kleine en grote bedrijven op een bij het landschap en gebied passende manier een nieuw inkomen kunnen realiseren waardoor zij op de huidige plek kunnen blijven boeren. Op een relatief kleine oppervlakte genereert de kersenteelt namelijk een hoge toegevoegde waarde. Er zijn vele technologische veranderingen in de landbouw, maar voor de kersenteelt is de bodem de belangrijkste vestigingsfactor. De grove zandgronden in de Maashorstregio zijn bij uitstek geschikt voor de kersenteelt. Door het behoud van de agrarische bedrijven blijven tevens de kleine buurtschappen en het typische agrarische cultuurlandschap behouden.



Deze ambitie past ook uitstekend binnen de bestuurlijke context. De Maashorst is door de provincie aangewezen als een van de drie Landschappen van Allure, die een belangrijke rol vervullen in een hoogwaardig leef- en vestigingsklimaat in Brabant. Met de herintroductie van de kersenteelt komt tot uitdrukking hoe een gebied als De Maashorst aanvullend kan zijn aan sterke steden en aan een sterk en innovatief bedrijfsleven in Brabant. Daarnaast sluit dit project goed aan bij bestaande initiatieven als As50 en Veghel-Foodcity.

Met dit project wordt De Maashorst versterkt als aantrekkelijke regio om te wonen, te werken en te recreëren. De kersenteelt krijgt haar traditionele plek in De Maashorst terug op een duurzame en maatschappelijk verantwoorde wijze. Dat is wat Stuurgroep De Maashorst beoogt: versterking van de regio door samenwerking tussen publieke en private partijen te initiëren en te stimuleren. Met de kersenteelt op haar traditionele plek wordt De Maashorst zeker een Landschap van Allure.

Peer Verkuijen
Voorzitter stuurgroep De Maashorst

Stuurgroep De Maashorst bestaat uit de gemeenten Bernheze, Landerd, Oss en Uden, Provincie Noord-Brabant, Waterschap Aa en Maas, Staatsbosbeheer, Recron, Natuurcentrum Slabroek, ANV De Maashorstboeren, ZLTO, natuur- en milieuorganisaties en de Regio VVV.



DOELSTELLING VAN HET PROJECT

Het project herintroductie van de kersenteelt in De Maashorst is een initiatief van Agrarische Natuurvereniging De Maashorstboeren. De kersenteelt heeft de potentie om een nieuwe economische drager te worden voor de landbouw in de Maashorstregio met een professioneel streekproduct.

De Maashorst stond in de vorige eeuw bekend om zijn kersenteelt rondom Uden en Nistelrode. Hierbij werd gebruik gemaakt van hoogstamboomgaarden. Deze kersenboomgaarden en de teelt van kersen zijn in de jaren '70 van de vorige eeuw helemaal verdwenen. Nieuwe teeltontwikkelingen hebben het de afgelopen decennia mogelijk gemaakt om kersen op laagstambomen te telen en daarbij zijn ook nieuwe, hoog productieve kersenrassen ontwikkeld. De kersenteelt is hierdoor inmiddels weer een teelt met een zeer gezonde marktpositie.

Het doel van dit project is om nieuwe inkomensmogelijkheden voor agrariërs in De Maashorst te realiseren door marktgericht een nieuwe teelt in het gebied te introduceren, de kersenteelt. Deze teelt kan de boeren op kleinschalig niveau een volwaardig inkomen bieden. Door de teelt met een aantal boeren gezamenlijk op te pakken, kunnen schaalvoordelen worden gerealiseerd op het gebied van teelt, mechanisatie, koelen en sorteren. Doelstelling is om te komen tot 50 hectare kersenteelt in de Maashorstregio in 2015.

Projectpartners:
ANV De Maashorstboeren
Boomkwekerij Van Rijn de Bruyn
Rabobanken Uden Veghel en Bernheze Maasland
The Greenery
Universiteit Wageningen / PPO
ZLTO

Historie Kersenteelt



In de 19e eeuw na 1850 gaan de kersenboomgaarden vanwege de landbouwcrisis, een gedeelte van de akkerbouw rond De Maashorst vervangen. In deze productieboomgaarden stonden slechts enkele soorten van ongeveer dezelfde leeftijd. De vruchten waren voornamelijk voor de handel.

De aanwezigheid van kersenboomgaarden was sterk streekgebonden. Vanwege cultuurhistorische en bodemkundige factoren (grof zandig, zavel, leem) en de ligging ten opzichte van de Peelrandbreuk die voor een goede watervoorziening zorgde, was De Maashorst vroeger een echt kersengebied. De kersenboomgaarden lagen als groene gordels rond de bebouwing, zowel in het dorp als daarbuiten. In het dorp tussen de huizen en in de buurtschappen achter de boerderijen. Bekende historische kersenrassen als de "Udense Zwarte", de "Udense Spaanse" en later ook de "bastaard Dikke" zijn wijd en zijd befaamd. Deze historie gaat dus al terug tot voor de eeuwwisseling van de 19e naar 20ste eeuw.

Veilingvereniging "Algemeen Belang"

In 1903 kwam men tot de oprichting van de Veilingvereniging "Algemeen Belang": de eerste kersenveiling van Nederland. De veiling is tot 1920 particulier initiatief en sindsdien eigendom van de Boerenbond N.C.B. Dat de "Udense Zwarte" befaamd was mag wel blijken uit het feit dat onder de kopers niet alleen de grote fruitfabrieken uit



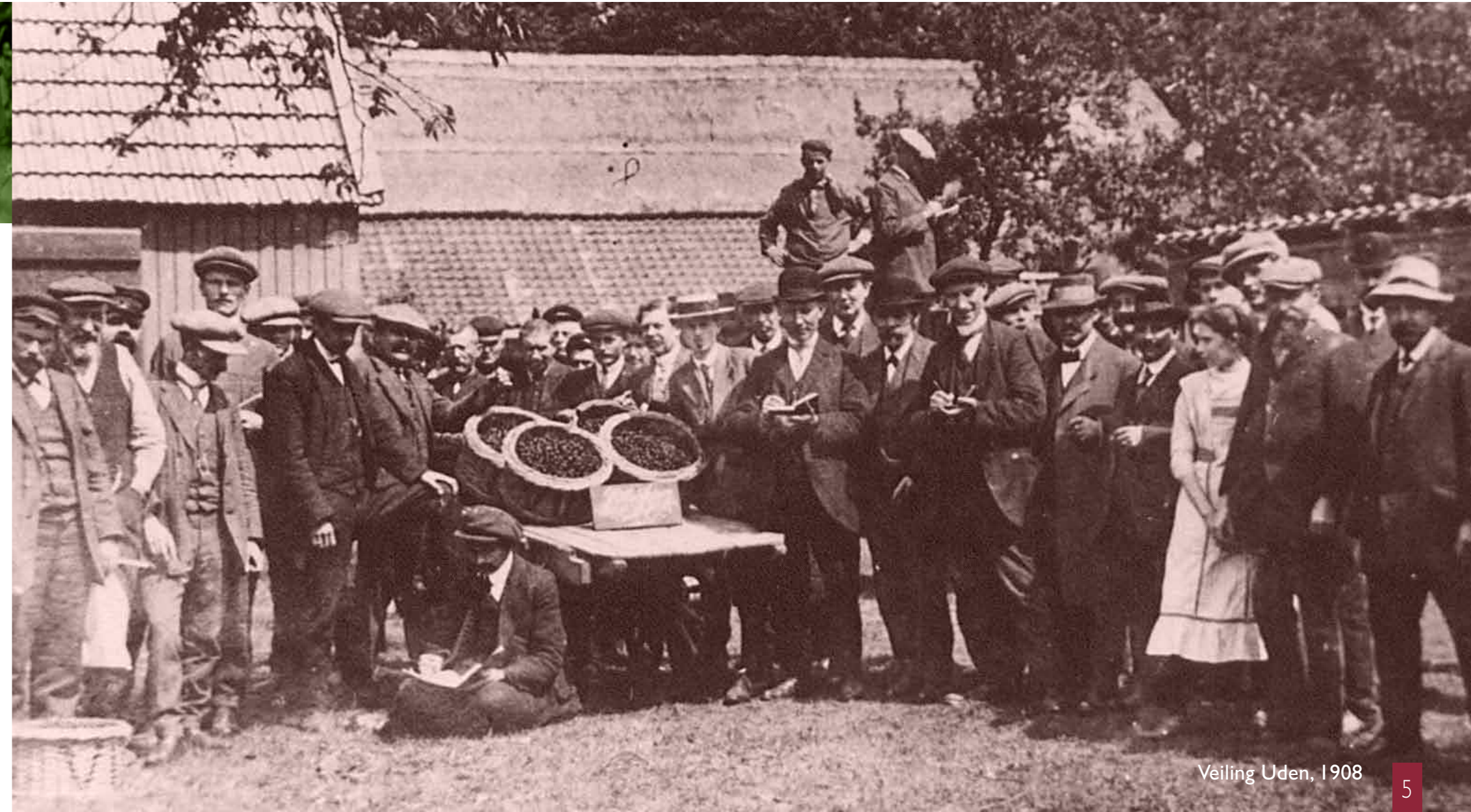
de Betuwe maar ook exporteurs naar Duitsland en Engeland waren.

Bij een telling in het begin van de 20ste eeuw kwam men alleen al tot een totaal van 8.587 bomen in de gemeente Uden, waarbij de grootste boomgaarden meer dan 300 bomen bevatten. Hiermee nam De Maashorst een unieke plaats in binnen de kersenteelt in Noord-Brabant. In 1935 nam de kersenteelt in deze regio bijna tweederde van de totale Brabantse productie van kersen voor haar rekening.

Industrialisatie

Na 1960 ging het in een rap tempo bergafwaarts met de kersenboomgaarden. De verstedelijking nam door de industrialisatie een grote vlucht. De landbouw en dus ook de kersenteelt kreeg door de industrialisatie te maken met hogere lonen, schaalvergroting, intensivering en mechanisatie. Door het arbeidsintensieve karakter van de fruitteelt werd omgeschakeld van hoog- naar laagstamkersen (morel). Ook werden vele hoogstamboomgaarden gerooid met rooipremie van de Europese Unie en werden omgezet in gras- of akkerland. Een enkele boomgaard die overbleef had te maken met verwaarlozing en door het wegvallen van onderhoud waren de bomen overgeleverd aan ziekten, plagen, ouderdom en windvang.

Veiling Uden is later opgegaan in veiling Veldhoven. Deze laatste veiling is onderdeel geworden van The Greenery.



Veiling Uden, 1908

Facts kersenteelt



De teelt van steenfruit (pruimen en kersen) staat de laatste jaren volop in de belangstelling. Het totale areaal aan zoete kersen in Nederland bedraagt inmiddels circa 400 hectare. De markt voor kersen in Nederland is in goede conditie. De vraag is groter dan het aanbod dat Nederland op dit moment kan leveren.

Intensief plantsysteem

Het teeltsysteem is de laatste jaren sterk veranderd van een extensieve aanplant - met een aantal hoogstambomen - naar een intensief plantsysteem met zogenaamde laagstammen. Bedrijfseconomische overwegingen spelen hierbij de belangrijkste rol. Het rassensortiment is sterk gericht op kwaliteit en oogstzekerheid. De rassen kunnen worden onderverdeeld naar rijptijd. De rijptijd tussen de rassen varieert en wordt wel aangegeven met kersenweken. De aller-vroegste rassen rijpen in de eerste kersenweek. De eerste kersenweek begint in Nederland rond 1 juni. Het rassensortiment is groot te noemen en jaarlijks worden nieuwe rassen geïntroduceerd.

De huidige kersenaanplanten worden over het algemeen aangeplant op de zwakke 'GiSeLa-5' onderstam. Hiermee kunnen globaal 1.250 tot 1.600 bomen per hectare aangeplant worden. De onderstam GiSeLa-5 komt uit een veredelingsprogramma van de universiteit van Giessen in Duitsland (Gießen Selektion Artkreuzing). Deze onderstam is de belangrijkste reden voor de hernieuwde belangstelling voor de kersenteelt van de



afgelopen jaren. Kersenhout op deze onderstam blijven kleiner, komen veel vroeger in productie en de vruchtgrootte blijft ondanks de mindere groei kracht goed op peil.

Over een moderne aanplant kan ook eenvoudig een overkapping geplaatst worden bestaande uit vogelnet en een folieoverkapping, die de kersen beschermt tegen regen tijdens en kort voor de oogst. Deze overkapping is noodzakelijk om voldoende productie te realiseren van een constante kwaliteit en oogstzekerheid.

Bestuiving vormt bij een nieuwe aanplant een belangrijk aandachtspunt. Alhoewel er enkele zoete kersenrassen bestaan die zelfbestuivend zijn, geldt voor de meeste rassen dat kruisbestuiving met andere ongeveer gelijktijdig bloeiende rassen noodzakelijk is voor een goede vruchtzetting. Om deze bestuiving te bevorderen wordt gebruik gemaakt van honingbijen en ook steeds vaker van solitaire bijen en hommels.

De zandgronden rondom De Maashorst

Ook de grondsoort is een belangrijk aandachtspunt. Wateroverlast is voor kersen funest en kan uitval van bomen geven. De zandgronden rondom De Maashorst zijn traditioneel zeer geschikt voor de kersenteelt. Arbeidspieken zijn vooral de oogst die in de zomer plaats vindt. De kers is een uitstekend voorbeeld van een streekproduct met herkenningswaarde waardoor het een aantrekkelijk product is voor restaurants en retailers in de omgeving.



BOOMKWEKERIJ VAN RIJN DE BRUYN: KERSENTEELT BIEDT ZEKER KANSEN

Boomkwekerij van Rijn-de Bruyn in Uden is sinds 1946 een begrip in de vruchtbomenteelt. Inmiddels staat de derde generatie Van Rijn aan het roer. Bart en Pieter van Rijn telen een breed assortiment vruchtbomen en vruchtboomonderstammen. In Uden produceren de broers op een oppervlakte van ruim 40 hectare kwalitatief hoogwaardige bomen voor de professionele fruitteelt.

Bart van Rijn, verantwoordelijk voor inkoop, teelt en de verkoop binnen Nederland en Zuid-Europa vertelt dat het bedrijf voortkomt uit de kersenteelt. "De Udense kersenteelt was destijds voor mijn grootvader de belangrijkste reden om het bedrijf hier te vestigen." Van Rijn-de Bruyn teelt een breed scala kersenrassen. De kersenhouten worden vermeerderd door ze te enten. Bart legt uit dat daarbij een deel van de boom (de ent) wordt vastgemaakt op een deel van een andere boom (de onderstam). Bart: "Mensen denken nog weleens dat je gewoon kersenhout kan zaaien, maar zo werkt het niet. Omdat vrijwel alle fruitbomen het resultaat van kruisingen zijn, zouden ze na het zaaien niet soortecht terug komen. Omdat de bomen bovendien niet te hard mogen groeien enten wij kersenrassen op een traag groeiende onderstam, zoals GiSeLa 5 of GiSeLa 6 en de nog zwakker groeiende GiSeLa3."

Van Rijn-de Bruyn is tegenwoordig sterk internationaal geïntereerd met vestigingen in Polen, Oekraïne en Moldavië. Pieter van Rijn is verantwoordelijk voor de buitenlandse teelt en de export. Hij geeft aan dat Nederland internationaal nog weinig voorstelt op kersenteeltgebied. Pieter: "96 procent van de kersen in de Nederlandse supermarkten komt nu nog uit het buitenland. De markt voor kersen in deze regio biedt zeker kansen als het goed aangepakt wordt".

Afzet



De aanplant van zoete kersen is de laatste 10 jaar bijna verdubbeld. In 2000 was er 198 ha. aangeplant en in 2008 was dat al ruim 350 hectare. Ook de afgelopen seizoenen zijn er nog volop kersen aangeplant. "Bij een toenemend volume de komende jaren zijn er goede mogelijkheden om nieuwe en bestaande afzetmarkten te verruimen en te ontwikkelen", aldus Gerard van Loon, binnen The Greenery verantwoordelijk voor de produktgroep steenfruit waaronder ook de kersen vallen. "Door goed te kijken naar het uitstalleven en verpakking zal de consument overgaan tot herhalingsaankopen. Belangrijk is dat kersen uit De Maashorst zich positief kunnen onderscheiden van de andere kersen in de markt op het gebied van smaak, kleur, dikte maat en herkomst".

Voorlichting en kennis

Gerard vertelt dat bij de teelt teeltvoorlichting en kennisuitwisseling belangrijk zijn om de gewenste productie te behalen. "Voor de oogstzekerheid, continuïteit en kwaliteit is een overkapping cruciaal. Ontwikkelingen naar een langere afzetperiode door nieuwe rassen en bewaring moeten worden gevolgd. Belangrijk is dat smaak, kleur, maat en uitstalleven aan de eisen voldoen. Consumenten kopen nu 75% van de totale AGF bij de supermarkt, terwijl dit bij de kersen een heel ander percentage is".



GEZONDE IDEEËN

Flexibiliteit en continuïteit

Hier liggen dus kansen voor de afzet van kersen, maar volgens Gerard van Loon vereist dat wel flexibiliteit van de teler en continuïteit in kwaliteit en volume. "De omzet van kersen is in Nederland inclusief import ruim 10,8 miljoen euro en per retailer zijn er zeer grote verschillen in de omzet. Het afzetaandeel van kersen bij supermarkten is 43% terwijl dit voor fruit in het algemeen 58,5% is", weet hij. "Daarnaast is 96% van verkochte kersen via de supermarkten import. De Nederlandse productie is nog verwaarloosbaar, ook in internationaal perspectief. En dat terwijl Nederland de 2e agro-exporteur ter wereld is".

Tot slot geeft Gerard aan dat ook supermarkten steeds meer vragen om streekproducten. "Kersen uit De Maashorst met voldoende schaal, kwaliteit en volume acht ik daarom zeker kansrijk". Over negatieve prijseffecten door uitbreiding van het areaal maakt hij zich geen zorgen. "De prijzen van zoete kers zijn afgelopen 5 jaar behoorlijk gestegen, ondanks de verdubbeling van het areaal. The Greenery is actief bij dit project betrokken omdat de teelt van zoete kersen voor de retail een economische rendabele activiteit kan zijn".

Om dat te onderstrepen heeft The Greenery aangegeven bereid te zijn om ruim 30% van de investeringen van nieuwe kersentelers in plantmateriaal en teeltondersteuning e.d. te betalen uit de zogenaamde GMO-gelden, op voorwaarde dat een nieuwe teler minimaal 2 hectare aanplant, 5 jaar lid blijft van de coöperatie en maximaal 25% van zijn oogst aan huis verkoopt aan particulieren.



HOE BEREIKEN KERSEN DE CONSUMENT?

Afzetkanalen fruit algemeen

Fruit	2007	2008	2009
Service supermarkt	32,4	32,6	34,6
Midden supermarkt	24,4	23,9	23,9
Discount supermarkt	20,8	21,9	21,9
Speciaalzaak	5,6	5,4	4,9
Bezorging	1,4	1,4	1,2
Weekmarkt	10,6	10,3	9,1
Boer	2,1	2,1	1,9

Afzetkanalen kersen

Kersen	2007	2008	2009
Service supermarkt	32,4	30,9	24,8
Midden supermarkt	15,7	17,5	18,2
Discount supermarkt	11,4	8,4	8,7
Speciaalzaak	8,9	9,1	10,3
Bezorging	1,6	1,4	1,4
Weekmarkt	20,6	22,9	23,2
Boer	5,8	5,9	7,4

Kennis & Voorlichting



PRAKTIJKONDERZOEK
PLANT & OMGEVING
WAGENINGEN UR

MARC RAVESLOOT: KENNIS IS CRUCIAAL BIJ DE TEELT VAN KERSEN

Onderwijs en scholing van huidige en potentiële kersentelers is cruciaal voor de ontwikkeling van de kersenteeltsector in De Maashorst volgens Marc Ravesloot, teamleider onderzoek bij PPO Fruit in Randwijk en namens Wageningen Universiteit en Research betrokken bij het project.

Op deze manier een nieuw kersenteeltgebied ontwikkelen is een uniek proces voor Nederlandse begrippen. De kennis over de kersenteelt is vrijwel verdwenen uit de Maashorstregio. Het kennisniveau van de teelt is vandaag de dag bovendien stukken hoger dan destijds. Kennis en voorlichting zijn dus noodzakelijk om het project te laten slagen.

Om invulling te geven aan teeltvoorlichting en kennisuitwisseling en nieuwe kersentelers adequaat te ondersteunen, hebben de projectpartners samen met Wageningen Universiteit en Research een plan van aanpak opgesteld. Deze aanpak bestaat uit vijf onderdelen:

1. Programma voor startende kersentelers: Er wordt een introductieprogramma opgezet voor beginnende kersentelers of aspirant-kersentelers, waarbij alle facetten van het ondernemerschap in de kersenteelt aan de orde komen van historie, rassenkeuze, plantfysiologie, water geven, bemesting, snoeien, oogsten, sorteren, economie van een kersenteeltbedrijf, afzet, duurzaamheid etc etc
2. Studieclub kersentelers in De Maashorst: de bedoeling is dat er een studieclub wordt opgezet van kersentelers in de regio die blijvend kennis delen en vergaren over de kersenteelt, ook na oplevering van het project.

3. Informatiebrochures over kersenteelt: Met deze brochures worden potentiële kersentelers voorgelicht over aspecten die om de hoek komen bij het opzetten van een kersenteeltbedrijf. Uiteraard wordt deze informatie ook ontsloten via internet.
4. Cursusboek/handboek over kersenteelt: dit handboek wordt samengesteld door het verzamelen van alle beschikbare kennis in de vorm van wetenschappelijke artikelen over fruitteelt in het algemeen en kersenteelt in het bijzonder. Tevens zal er aandacht zijn voor de historische positie van de teelt. De kennis zal worden geactualiseerd en toegankelijk worden opgeschreven, waarbij duurzaamheid veel zal aandacht krijgen in dit handboek.
5. Kenniscentrum voor de kersenteelt: Doel van dit kenniscentrum is kennis vergaren (door het doen van proeven) en kennis verspreiden over kersenteelt onder kersentelers en aspirant-kersentelers. Het centrum zal bestaan uit een bestaand kersenteeltbedrijf. Via internet zal deze kennis worden ontsloten. Daarnaast zal er aandacht zijn voor de specifieke omstandigheden van de Maashorstregio in relatie tot de teelt (o.a. landschappelijke, bodemkundige, hydrologische en klimatologische omstandigheden)



“We gaan ons inspannen om onderzoek en cursusaanbod af te stemmen op de kennisbehoeften van nieuwe ondernemers en medewerkers in de kersenteelt. We willen kijken of er gebruik gemaakt kan worden van bestaande faciliteiten, zoals regionale opleidingen, HAS Den Bosch en de Groene Kenniscoöperatie. Regionaal moet de kersenteelt meer bekend worden bij het groene onderwijs”, aldus Ravesloot. Hij wil daarom de samenwerking tussen PPO Fruit in Randwijk, groene onderwijsinstellingen en kersentelers bevorderen, om een betere benutting van het onderwijs- en kennispotentieel voor de kersenteelt te bewerkstelligen.

De kennis over de kersenteelt in het gebied is helemaal verdwenen. En de kennis die van vroeger uit nog wel aanwezig is, is gedateerd. Het kennisniveau van de teelt is inmiddels stukken hoger dan in de jaren '50 en '60 van de vorige eeuw. En de kersenteelt zal de komende decennia alleen maar kennisintensiever worden. Daarom zal ook het kennisniveau van bestaande en nieuwe ondernemers met deze ontwikkelingen mee moeten groeien.

In het agrarische onderwijs in de Maashorstregio wordt sinds het verdwijnen van de teelt weinig aandacht meer besteedt aan de fruitteelt in het algemeen en de kersenteelt in het bijzonder. Ravesloot geeft aan de samenwerking en samenhang te willen bevorderen door te investeren in kennis en opleiding van nieuwe telers. “Dat kan voor een deel wellicht door onderwijs dat in een regulier programma aangeboden wordt, maar we denken toch vooral aan op maat gemaakte cursussen in samenwerking met het bedrijfsleven om de sector heen”.

Duurzaamheid & MVO



We leven in een dynamische wereld. De markt is veranderd van aanbodgericht naar vraaggericht. Retailers en overheden eisen transparantie en de afhankelijkheid van elkaar in de keten wordt groter. Dat stelt hogere eisen aan maatschappelijk verantwoord ondernemen, duurzaamheid en flexibiliteit.

Duurzaamheid

Nederlandse boeren en tuinders staan nationaal en internationaal hoog aangeschreven vanwege het hoge kennisniveau, marktgerichtheid, de innovatiekracht, de efficiënte logistieke afhandeling en de kwaliteit van de dienstverlening. De laatste jaren is er steeds meer aandacht bijgekomen voor de duurzaamheid van de productie. Retailers en overheden stellen daar steeds strengere eisen aan. Alle aspecten van de kersenteelt op het gebied van energie, waterhuishouding, landschappelijke inpassing, ruimtelijke kwaliteit en arbeidsomstandigheden zijn daarbij van groot belang. Men verwacht een proactieve houding van ondernemers op dit vlak.

De kersenteelt is van nature al een relatief duurzame teelt op het gebied van waterverbruik, gewasbeschermingsmiddelen en meststoffen. Verdere verduurzaming van de teelt is een permanent aandachtspunt in het kennistrject. Er wordt in samenwerking met alle betrokken gebiedspartijen gestreefd naar een duidelijk kader (op het gebied van milieu, landschap, etc.) waarbinnen een nieuw kersenteeltbedrijf

gestart kan worden. Bijkomend voordeel is dat de kersenteelt een belangrijke bijdrage levert aan een vergroting van de biodiversiteit in de regio (denk aan vogels, insecten, bijen, bodemleven, etc) en het behoud van cultuurhistorie.

Inpassing van de kersenteelt

De inpassing van de teelt in het landschap van De Maashorst is een belangrijk aandachtspunt. De aanleg van een kersenboomgaard moet passen in het huidige landschap en mag geen afbreuk doen aan het gebied. Middels een "ontwerpatelier", waarbij alle relevante partijen uit De Maashorst betrokken zijn, wordt een modelbedrijf ontwikkeld dat als blauwdruk kan dienen voor nieuwe kersenteeltbedrijven. Deze blauwdruk kan de vergunningverlening aanzienlijk versnellen.

Duurzaamheidseisen

Steeds vaker worden ook duurzaamheidseisen gesteld aan de productie via Global Gap. Global GAP staat voor: Global Good Agricultural Practice. Dit zijn de eisen die wereldwijd aan boeren en tuinders worden gesteld aangaande voedselveiligheid, duurzaamheid en kwaliteit. Het Centraal Bureau Levensmiddelenhandel (CBL) heeft voor de Nederlandse markt namens de supermarkten het heft in handen genomen om de invoering van Global GAP te bevorderen.

TWAN GOOSSENS: IK GA SAMEN MET ONDERNEMERS KIJKEN NAAR DE MOGELIJKHEDEN

Twan Goossens is streekmanager in onder andere het Maashorstgebied. Zijn eerste indruk: het ontbreekt niet aan ideeën voor projecten in De Maashorst. Sinds een aantal jaren biedt de overheid aanzienlijk meer ontwikkelruimte op het platteland en die ruimte wordt volop benut. Individuele ondernemers maar ook samenwerkingsverbanden kunnen daarbij een beroep doen op de streekmanager om nieuwe plannen en projecten te realiseren. Stuurgroep De Maashorst heeft een beroep gedaan op Twan Goossens om als projectbegeleider van het project Herintroductie Kersenteelt te functioneren.

Goossens heeft inmiddels 5 jaar ervaring als streekmanager in deze regio. Hij vertelt dat een kennismaking met de streekmanager meestal aan de keukentafel begint. "Er zijn erg veel ondernemers met plannen", signaleert hij. "Ze vertellen mij over hun ambities en tegen welke knelpunten ze aan lopen. We bespreken bijvoorbeeld waarom een project niet verder gaat of waarom de vaart eruit is. Maar ook help ik met de concretisering van ideeën, zoeken naar mogelijke samenwerkingspartners of subsidies als dat nodig is. Ik kom steeds in contact met ondernemers die iets nieuws willen. Dat is zeer inspirerend." De projectbegeleiding van het kersenteeltproject past volgens Goossens prima bij zijn huidige taken. "Het uiteindelijke doel is het stimuleren van de leefbaarheid en het bevorderen van werkgelegenheid in het buitengebied. De herintroductie van de kersenteelt in De Maashorst past daar naadloos in". Hij geeft aan dat ondernemers die meer willen weten over het starten met de kersenteelt met hem contact op kunnen nemen. "Ik ga dan samen met deze ondernemers kosteloos en vrijblijvend kijken naar de mogelijkheden en kan doorverwijzen naar de juiste contactpersonen".

Twan Goossens | 06-51631647 | tgoossens@rmb.nl



Exploitatie voorbeeldbedrijf



INDICATIEVE PROGNOSE KERSENBEDRIJF BIJ VOLLE PRODUCTIE

Aannames

Oppervlakte	2,50 hectare
Productie per ha	17.350 kg
Middenprijs excl BTW	4,25 €
Plukprestatie kersenplukker	20 kg per uur
Sorteerprestatie sorteerder	70 kg per uur
Loonkosten per uur	16,00 €
Percentage klasse I	90%
Afschrijving investeringen	10 jaar

Omzet

Omzet verkoop kersen klasse I	165.909
Directe personeelskosten	
Snoeikosten	3.000
Plukkosten	34.700
Sorteerkosten (bij handmatig sorteren)	9.914
	<u>47.614</u>

Saldo omzet - directe kosten **93.895**

Indirecte kosten

Kosten gebouwen en machines	7.500
Algemene kosten	10.000
Loonwerk	5.000
Afschrijvingen	19.000
	<u>41.500</u>

Overige directe kosten

Bestrijding plagen & inzet natuurlijke vijanden	1.500
Bladvoeding + meststoffen	2.500
Bestuiving	2.000
Verpakkingskosten	10.000
Afzetkosten / veilingprovisie	6.400
Nachtvorstbestrijding frostguard	1.000
Overige directe kosten	1.000
	<u>24.400</u>

Bedrijfsresultaat **52.395**

Financiële lasten investering 6% 11.400

Resultaat voor belasting **40.995**

Investering totaal	190.000 €
Terugverdientijd investering	4,9 jaar
Technische levensduur boomgaard	15-18 jaar

In dit voorbeeld is uitgegaan van 100% inzet van vreemde arbeid voor snoeien, plukken en sorteren. Om een goed beeld te krijgen moeten ook de aanloopjaren in beeld worden gebracht. In deze jaren moeten ook aanloopkosten worden gemaakt zoals financieringskosten (rente), bemesten, snoeien etc.

De aannames zijn reëel maar dienen slechts ter indicatie. De productie per hectare en de pluk- en sorteerprestatie zijn behoorlijk van invloed.

Aan deze prognose kunnen geen rechten worden ontleend.

Investerings

INDICATIEVE INVESTERINGEN KERSENBEDRIJF

Aannames

Oppervlakte	2,50 hectare
Aantal bomen per hectare	1.600 stuks
Prijs per boom	8,50 €
Loonkosten per uur	16,00 €

* GMO-subsidie The Greenery 30% (indicatief)

De met een * aangemerkte posten komen in aanmerking voor GMO-subsidie. Informeer naar de voorwaarden!

In dit voorbeeld is uitgegaan van eigen grond en bestaande gebouwen in eigendom. Er is gerekend met 100% inzet van vreemde arbeid voor inplanten, aanleg fertigatie en realiseren teeltondersteuning. Bij machines en inventaris is gerekend met de aanschaf van gebruikt materieel.

Alle overige werkzaamheden zijn toegerekend aan de ondernemers zelf, waarvoor geen beloning is opgenomen. De aannames zijn reëel maar dienen slechts ter indicatie.

Aan deze prognose kunnen geen rechten worden ontleend.

Onroerend goed

Grond	-
Gebouwen	-
	-

Plantopstand

Plantbomen kers*	34.000
Palen (gebruikt)	2.000
Plantkosten divers (bindbuis e.d.)	2.000
	38.000

Bedrijfsuitrusting

Fertigatie-installatie + druppelsslangen*	15.000
Nachtvorstbestrijding (3 frostguards)	15.000
Plukmateriaal	5.000
	35.000

Teeltondersteuning

Palenconstructie + toebehoren*	85.000
Hagelnet & folie*	50.000
	135.000

Machines en inventaris (gebruikt)

Trekker	10.000
Boomgaardspuit	2.000
Maaier	1.200
Schoffelbalk of onkruidspuit	1.000
Hefmast	1.000
Bak	1.000
	16.200

Arbeidskosten aanleg

Arbeidskosten inplanten	3.500
Arbeidskosten aanleg fertigatie	1.500
Arbeidskosten realiseren overkapping	16.000
	21.000

Totale investering

	245.200
GMO subsidie The Greenery	55.200 -
Totale investering inclusief GMO	190.000



PETER DE GROOT: KERSENTEELT IN DE MAASHORST IS EEN SPANNEND INITIATIEF

Peter de Groot, manager Food & Agri bij de Rabobank hecht er waarde aan om ondernemers te helpen bij de ontwikkeling van hun kennis en strategie. "Wij willen daarbij onze expertise en netwerk beschikbaar stellen voor de samenwerking met ondernemers om verbinding te zoeken met hun plannen en ambities".

Kennis van de markt en van het product of de dienst die een ondernemer af wil zetten, is volgens Peter de Groot essentieel voor geslaagd ondernemerschap. "Op basis van een ondernemingsplan gaan ondernemers beslagen ten ijs. Ondernemen begint namelijk met investeren en ontdekken. Investeren in kennis én in een netwerk. De kersenteelt biedt nieuwe inkomensmogelijkheden voor agrariërs. Het project kersenteelt in De Maashorst is dan ook een spannend initiatief waarbij een traditioneel ambacht in de huidige markt een positie gaat krijgen".

De Groot geeft aan dat bij de kersenteelt teeltoverlichting en kennisuitwisseling cruciaal zijn om de gewenste productie te behalen. "Door deze kennis te bundelen in een studieclub wordt verdere groei van dit ondernemerschap gestimuleerd. Kennisverbinding die wij als Rabobank graag stimuleren. Een andere reden voor onze bank om dit project te ondersteunen is dat wij duurzame en maatschappelijke initiatieven graag zien groeien. Herintroductie van de kersenteelt in De Maashorst is hiervan een mooi voorbeeld.

Duurzaam ondernemen is ook de grondslag van coöperatief bankieren; de basis waar Rabobank ruim 100 jaar geleden op is gebouwd én een principe dat blijft oogsten. Een oogst die wij ook hopen voor de kersenteelt in De Maashorst".



Samen sterker



Maashorst
boeren

DENNIS HURKMANS: DURF EENS OVER DE SCHUTTING TE KIJKEN

Dennis Hurkmans is voorzitter van De Maashorstboeren, een agrarische natuurvereniging waarvan zowel boeren als burgers en MKB-ondernemers lid zijn. Hij denkt dat de kersenteelt de potentie heeft om uit te groeien tot een nieuwe economische drager voor de landbouw in De Maashorst.

Te vaak wordt er volgens hem automatisch van uit gegaan dat landbouw geen duurzame toekomst heeft in de schil rond het natuurgebied. Hurkmans hoopt dat de herintroductie van de kersenteelt ertoe kan leiden dat bedrijven in deze schil een beter inkomen kunnen realiseren waardoor zij op de huidige plek kunnen blijven boeren en daar misschien zelfs een nieuwe generatie boer kunnen maken. De kersenteelt kan volgens hem een optie zijn voor boeren die een neventak zoeken of een andere toekomst overwegen. "Maar misschien zijn er ook wel MKB-ondernemers geïnteresseerd om te investeren".

Hurkmans geeft aan dat de liefde voor het vak Brabantse boeren een vooraanstaande positie in de wereld heeft gebracht. "Maar die liefde zorgt ook voor eenzijdige focus: ondernemers staren zich soms blind op hun eigen sector. Juist als het lastig is moet je als ondernemer ook eens over de schutting naar een nieuwe kans in een andere sector proberen te kijken".

Of kersenteelt daarbij een optie is, zal sterk van de individuele ondernemer afhangen. Hurkmans denkt dat ervaring met de kersenteelt minder van belang is. "Natuurlijk, het oog van de meester maakt het paard vet. Maar advisering door een goede teeltadviseur doet ook veel. De meeste boeren beschikken over uitstekende ondernemerskwaliteiten. Als je die kwaliteiten loslaat op de kersenteelt in De Maashorst, moet je eens opletten wat er gebeurt".

De Maashorst is uitstekend ontsloten via de A50 en A59. De logistiek van de kersenteelt heeft een nauwe relatie met de ruimtelijke inrichting en ligging van de productielocaties. Voor versproducten zoals kersen is van belang dat vervoer snel en zeker plaatsvindt om bederf en kwaliteitsverlies te voorkomen. De ligging van De Maashorst met haar logistieke infrastructuur ten opzichte van Foodcity Veghel, levert een concurrentievoordeel op ten opzichte van andere tuinbouwregio's in Nederland.

Herintroductie van de kersenteelt

De herintroductie van de kersenteelt sluit ook naadloos aan op de ambities van de gemeenten Oss, Uden, Veghel en Bernheze. Onder de noemer As50 willen zij initiatieven ontplooiën die bijdragen aan de slagkracht en identiteit van de regio op cultureel, sociaal en economisch terrein. De Maashorst is het kloppend hart van As50. De kracht van de agrarische keten heeft ervoor gezorgd dat in deze regio bedrijven zijn ontstaan en dat uit kleine bedrijven grote zijn voortgekomen. Dit zijn niet alleen coöperaties maar ook leveranciers van mengvoer, transporteurs en groothandelbedrijven. In deze samenwerking is een belangrijke rol weggelegd voor de drie O's: ondernemen, onderwijs en overheid. Dat betekent maken, leren, verbinden én versterken.

De herintroductie van de kersenteelt kan ook bijdragen aan het op de kaart zetten van De Maashorst als gebied. Gebiedsbranding is hip. Branding (op z'n Engels uitgesproken)

gaat om het duurzaam in de markt zetten van een regio in combinatie met het behouden en verbeteren van de omgevingskwaliteit. Maar branding krijgt pas inhoud via producten en diensten afkomstig uit de regio. In deze combinatie krijgt het Maashorstlabel écht toegevoegde waarde en is branding een perspectiefvol concept voor duurzame ontwikkeling van het gebied.

Historie

De historische verwevenheid met het gebied, gezonde plantaardige producten, verwevenheid met het landschap en toepassingen van duurzame teeltmethoden maken de kersenteelt zeer geschikt voor de branding van De Maashorst. Ook biedt de kersenteelt kansen voor de leisure- en gezondheidssector. De landschappelijke waarde van de teelt voor het gebied wordt dan een intrinsiek onderdeel van de branding. Er liggen kansen voor aansprekende projecten, zoals Kersenfeesten, Bloesemtochten, enzovoort.

Samenwerken

De kracht van dit project is dat het is ontstaan uit een krachtenbundeling van bedrijfsleven, overheden en maatschappelijke partners. De geschiedenis leert ons zulke samenwerkingsverbanden een goede basis vormen voor een vitale samenwerking en leiden tot een betere uitgangspositie in de markt. Samen staan we sterker. Precies de redenen die 100 jaar geleden ten grondslag lagen aan de oprichting van veiling Uden.





DE MAASHORST

Meer info: www.demaashorst.nl

Projectpartners van Stuurgroep De Maashorst

